

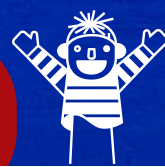
JEU

cie A Kan la Dériv'



SOMMAIRE

- Préambule.....3
- Présentation de la compagnie et du spectacle.....4
- Note d'intention.....5
- L'équipe artistique.....7
- Carnet d'images.....10
- Le spectacle.....11
- Avant le spectacle.....12
- Après le spectacle.....14



PRÉAMBULE

Le dossier d'accompagnement est un outil mis à la disposition de l'enseignant pour donner des éléments sur le spectacle et la compagnie qui l'a créé.

Nous vous proposons par ailleurs des pistes pédagogiques sous forme d'exercices, de jeux ou d'expériences à réaliser.

Ce dossier peut être utilisé avant la représentation pour sensibiliser les enfants, mais aussi après la représentation pour approfondir la compréhension du spectacle et poursuivre l'expérience.

Attention toutefois de ne pas dévoiler le spectacle avant la représentation et d'interférer dans l'appréciation des enfants.



PRÉSENTATION

THÉÂTRE DE MARIONNETTES

À PARTIR DE 3 ANS

DURÉE : 35 MINUTES

Interprétation : Anastasia Puppis et Vincent Varène

Metteur en scène : Anthony Diaz

SYNOPSIS

Ce spectacle raconte le premier jour d'école d'un enfant nommé Basile.

Nous assistons à une étape de vie importante pour Basile composée de 8 scènes correspondant à différentes heures de la journée. De la maison à l'école en passant par la cour de récréation ou encore la rue, il est toujours le personnage central. Son imagination débordante prend une place très importante dans son quotidien et le met régulièrement en difficulté. Selon les personnages avec lesquels il sera en contact, son père, son maître d'école ou son camarade de classe, les réactions face à cet imaginaire ne seront pas toujours positives.



NOTE D'INTENTION

METTEUR EN SCÈNE

«Enfant, il m'arrivait de travailler très tard avec mon père pour apprendre mes leçons, je redoublais d'efforts pour faire face à ma dyslexie. Et pourtant le lendemain matin, j'avais souvent tout oublié et mes professeurs avaient bien du mal à croire que je travaillais si dur...»

Anthony Diaz, metteur en scène de JEU

Cette histoire s'inspire de faits réels, des difficultés que peuvent rencontrer certains enfants «dys», c'est à dire des enfants ayant différents troubles cognitifs (dyslexies, troubles de l'attention...). Ce spectacle met l'accent sur l'imaginaire débordant, et parfois encombrant, d'un enfant lors de situations quotidiennes (école, maison, rue...). Le désir de créer ce spectacle vient avant tout de la volonté de valoriser l'imaginaire des enfants, de montrer qu'il est possible d'en faire un atout si l'on sait l'apprivoiser mais que cela demande écoute et ouverture.

SCÉNOGRAPHIE

Le décor est constitué de cubes en bois sur lesquels des dessins ont été réalisés à la craie. Ces cubes sont un jeu grandeur nature, ils se déplacent, se superposent, se tournent pour faire apparaître des images. Un déplacement simple et de nouveaux visuels apparaissent, au premier coup d'œil, l'action est ainsi contextualisée, un nouvel espace de jeu est créé. Un arbre nous transporte dans un parc, quelques lettres sur un tableau noir nous font entrer dans une salle de classe, un passage piéton nous emmène dans la rue. Ces cubes servent de castelet et de cadre pour l'espace scénique mais aussi mental, chaque mouvement scénographique ouvre un nouvel espace pour le spectateur. Chaque face est une découverte, comme pour un enfant avec un jouet. Les dessins à la craie nous renvoient aussi au monde de l'enfance et du jeu mais surtout à un outil effaçable, avec lequel chacun a le droit à l'erreur, il est possible de rater puis de recommencer indéfiniment.



NOTE D'INTENTION

MARIONNETTES

La marionnette est un outil pour développer l'imaginaire. Les marionnettes sont volontairement très minimalistes. Elles ne sont composées que d'une tête et d'une main. Les visages ne possèdent qu'un mono-sourcil et un nez. L'absence d'autres éléments (œil, bouche...) est un choix permettant au public de s'identifier facilement aux personnages en projetant éventuellement leurs traits propres. Les marionnettes n'ont pas de corps, cette absence est un prétexte pour que tout devienne corps. Le corps permet d'incarner le statut social : Un sac d'école fait de Basile un écolier, une cravate faisant de son père un employé de bureau. Parfois le corps se limite à la main du manipulateur, c'est alors des moments plus intimes partagés entre le public et les personnages. Les visages restent immuables mais les corps mettent en scène les rôles, les identités, les humeurs de chaque personnage. Ainsi la manipulation est complexe et plurielle représentant plusieurs espaces. La marionnette sac évoque le poids de l'école, de l'éducation, de la réussite. La marionnette à main est synonyme ici d'imaginaire. Tandis que la marionnette masque est plus émotionnelle, davantage dans la communication avec l'autre. Il est important de noter que les manipulateurs sont volontairement visibles par le public, tout comme les déplacements de scénographie. Tout est montré, rien n'est caché, ce qui est indispensable pour faire émerger l'imaginaire mais ne supprime pas pour autant la magie. L'imaginaire ne vient pas de ce que l'on voit mais de ce que l'on veut bien voir au travers de la réalité. C'est un surpassement de la réalité. Pour Basile, les objets du quotidien détournés grâce à son imagination, lui servent d'outils de communication, il en fait un moyen d'expression de ses émotions. Le marionnettiste visible manipule la marionnette qui à son tour devient marionnettiste manipulant ses alliés du quotidien. C'est une sorte de mise en abîme de l'outil marionnettique.



L'ÉQUIPE ARTISTIQUE

Anthony Diaz (metteur en scène/auteur/constructeur/scénographe)

Membre co-fondateur de la Compagnie A Kan la Dériv', il s'est installé au Nord Pas-de-Calais pour y suivre une formation de comédien à l'EPSAD (École Professionnelle Supérieure d'Art Dramatique) de Lille. Il a notamment participé à un stage autour de l'art de la marionnette, au sein de l'École Nationale Supérieure des Arts de la Marionnette de Charleville-Mézières, sous la direction de Jean-Louis Heckel et Pascale Blaison. En 2012, il est invité à participer au stage «Techniques de fabrication et manipulation de marionnettes» à La Nef (Pantin), animé par Carole Allemand (plasticienne) et Pascale Blaison (comédienne, marionnettiste). Depuis 2014, il a intégré la compagnie du Théâtre la Licorne sous la direction de Claire Dancoisne, dans le spectacle Les Encombrants font leur cirque et effectue sur la saison 2015-2016 un «Pas à Pas» (dispositif mis en place par la DRAC Nord Pas-de-Calais) au sein du Théâtre la Licorne. En 2015, il intègre la Compagnie Marizibill en tant que constructeur et manipulateur dans La Petite Casserole d'Anatole. En 2018, il intègre le théâtre de Romette (direction: Johanny Bert) en tant que manipulateur, pour le projet HEN. Depuis 2012, il travaille en collaboration avec Vincent Varène sur les créations de la compagnie A Kan la Dériv'.

Amel Banaïssa (dramaturge)

Amel Banaïssa est une auteure, metteuse en scène et comédienne française, évoluant dans plusieurs secteurs culturels (théâtre, cinéma, performance et musique). En 2009, elle s'installe à Bruxelles pour poursuivre sa formation à l'INSAS (Institut National Supérieur des Arts du Spectacle) en section Théâtre/mise en scène, dont elle sort diplômée en 2014. Elle y écrit et met en scène plusieurs pièces de théâtre dont «Nos vœux les plus sincères» et «Je suis née à 18h30, l'heure à laquelle passait Beverly Hills». A sa sortie, elle écrit et met en lecture la pièce de théâtre «En tout cas, c'était épique», spécialement conçue pour le Théâtre de Poche lors du Furious Festival (2014).



L'ÉQUIPE ARTISTIQUE

Elle écrit un seule en scène «SUPER HOPE, et si ma vie était un film de super-héros» dont elle présente un extrait au Théâtre Océan Nord (2017/2018). Depuis 2015, elle collabore artistiquement avec le collectif MarriedL en qualité d'assistante à la mise en scène («Lettre à D.» et «Homme sans but» m.e.s. par Coline Struyf; «Notes pour le Futur» et «Apocalypse Bébé» m.e.s. par Selma Alaoui). En tant que comédienne, elle travaille sous la direction notamment de Anne-Cécile Vandalem dans le projet performatif «Que puis-je faire pour vous?» et de Clément Thirion dans le projet chorégraphique «Fractal». En mars 2018, sort au cinéma le film «La Part Sauvage» réalisé par Guérin Von de Vorst, dans lequel elle tient le rôle de Nadia. Amel a également une formation de piano et chant au conservatoire régional d'Aubervilliers/la Courneuve (1992/2003). Depuis, elle écrit, compose et interprète ses chansons avec lesquelles elle prépare un E.P. pour 2019.

Anastasia Puppis (actrice/manipulatrice)

Fascinée par les pièces de Shakespeare depuis l'âge de dix ans, en 2010 elle entre au conservatoire italien Civica accademia d'arte drammatica Nico Pepede Udine. Parallèlement à l'activité théâtrale, elle suit un cursus universitaire à l'Université de Venise, en 2016 elle termine sa licence en Langues, littératures, civilisations étrangères et sciences du langage, avec la rédaction d'un mémoire sur la facilitation de l'apprentissage des langues étrangères au moyen de la marionnette. C'est pendant une année d'Erasmus à Paris qu'elle découvre la pratique de la marionnette, grâce à un cours pratique avec Francois Lazaro (Clastic Théâtre). Elle poursuit sa formation en marionnettes avec Johanny Bert (bunraku), au Mandalay Marionnettes Theater (Yoke thé) et avec Bruno Leone (guarattelle, gainses napolitaines). Depuis 2014, elle est actrice et marionnettiste pour la compagnie Divulgazione Creativa qui met en scène des spectacles de théâtre scientifique. En 2018 elle intègre la compagnie A Kan la Dériv' pour le spectacle JEU.



L'ÉQUIPE ARTISTIQUE

Vincent Varène (acteur/manipulateur)

Il découvre le théâtre à l'âge de 16 ans. Deux ans plus tard, il rejoint le Pocket Théâtre à Nogent-sur-Marne (94), où il fait la connaissance d'Anthony Diaz et de Maxime Renaud. Ensemble ils forment le trio fondateur de la compagnie A Kan la Dériv'. Parallèlement, il intègre une formation d'art dramatique aux conservatoires du Centre et du 14ème arrondissement de Paris. On le voit sur scène, entre autres, dans les rôles de Treplev (La Mouette, A. Tchekhov) et de Gennaro (Lucrece Borgia, V. Hugo). Depuis 2012, il transmet sa passion pour le théâtre au Pocket Théâtre auprès d'enfants et d'adultes. Depuis 2014, il a intégré la compagnie du Théâtre la Licorne sous la direction de Claire Dancoisne, dans le spectacle Les Encombrants font leur cirque et effectue sur la saison 2015-2016 avec la Compagnie A Kan la Dériv' un «Pas à Pas» (dispositif mis en place par la DRAC Nord Pas-de-Calais) au sein du Théâtre la Licorne. Depuis 2012, il travaille en collaboration avec Anthony Diaz sur les créations de la compagnie A Kan la Dériv'. En 2017, il rejoint la compagnie Arc électrique sur le projet Kids.

Alice Huc (compositrice)

Après ses études de violon au conservatoire du Tarn, elle entame la formation du DEUST à Aix en Provence où elle se découvre une passion pour la musique de spectacle et la création lumière. Elle intègre en 2008 le collectif Agonie du Palmier pour la création de la musique du spectacle de marionnettes Encombrants. Entre temps, elle compose, enregistre deux albums et crée leur premier spectacle Alujà avec son quatuor Cordzam'. Elle intègre le conservatoire de musique de Marseille en électroacoustique ce qui ouvre son champ musical grâce à la découverte de la MAO. En 2012, elle crée avec Quelen Lamouroux le premier spectacle de la compagnie Qalis TempusFugit. Un vent de découverte, d'enrichissement et de nouveauté la pousse à Paris où elle poursuit son métier de technicienne lumière et de régisseuse pour les compagnies Bamboo Orchestra et les spectacles de Manu Théron Madalena et Lo cor de la plana. Séduite par le projet de spectacle de la compagnie A Kan la Dériv', elle compose la musique pour leur pro-chaine création. Séduite par les projets de spectacles de la compagnie A Kan la Dériv', elle compose la musique pour leurs créations depuis 2016.



CARNET D'IMAGES



LE SPECTACLE

En amont, il existe deux types de préparation à la représentation : La première dépendant de l'expérience du théâtre des enfants en général (les lieux, les métiers, le comportement à adopter lorsqu'on voit un spectacle, etc.) et la deuxième, plus spécifique, portant sur le spectacle lui-même. Aussi, quelques pistes proposées ci-dessous vont pouvoir vous aider à préparer "l'avant spectacle".

Juste avant la représentation, les responsable éducatif du groupe d'enfants peut rappeler les codes de vision d'un spectacle et les règles à suivre. Il peut aussi attirer l'attention des enfants sur certains points du spectacle (les décors, la lumière, la musique, le jeu des personnages, etc.).

En aval, le responsable éducatif peut exploiter les pistes d'activités proposées ci-dessous. Ce travail permettra de familiariser les enfants au spectacle vivant, de trouver un sens à l'œuvre, d'éveiller leur esprit critique et de leur donner le goût des arts.



AVANT LE SPECTACLE

- Une première approche de "Jeu"

Formuler des hypothèses sur le spectacle avec les élèves en se basant sur la signification du titre : Jeu. Qu'est-ce que cela évoque ? Que va raconter le spectacle selon eux ?

Il ne s'agit pas de comprendre le spectacle mais de susciter l'intérêt et la curiosité des enfants.

- Une deuxième approche : lecture des photos issues du carnet d'images et de l'affiche

A partir de cette source d'images, formuler à nouveau des hypothèses avec les enfants afin de faire travailler leur imagination. Comparer ces dernières avec les premières obtenues. Toujours en fonction des mêmes visuels, imaginer le contenu du spectacle (l'histoire, les décors, les personnages ?).

Vous pouvez également lire le résumé du spectacle aux enfants afin qu'ils commencent à s'imprégner de l'histoire.



AVANT LE SPECTACLE

- Et si on fabriquait une marionnette ?

Pour cette activité, vous aurez besoin d'un petit rouleau en carton, de colle, et d'une baguette en bois. Dans un premier temps, collez la baguette en bois à l'une des extrémités de votre rouleau. Ensuite, vous pouvez l'habiller avec du papier coloré que vous collez tout autour du rouleau en carton et lui donner forme humaine en lui dessinant un visage et en collant des formes pour accessoiriser votre création (chapeau, oreilles, nœud papillon, bras, etc.). Vous pouvez aussi commencer par la deuxième étape et finir par coller la baguette si elle gêne la décoration de la marionnette.

- Préparer à aller au spectacle

Il est important également de préparer la classe à la sortie en expliquant le déroulé de celle-ci afin que les élèves ne soient pas trop déboussolés le jour J : un bus viendra les chercher pour les amener à la salle de spectacle où ils seront accueillis par une personne, dans le hall. Ensuite, il faudra déposer les manteaux et des adultes les placeront dans la salle. Une fois qu'ils seront installés, les lumières s'éteindront dans la salle mais la scène, elle, restera éclairée. Le spectacle pourra alors commencer !



APRÈS LE SPECTACLE

- **Le jeu du "Je me souviens de"**

Mise en mot : le but de cet exercice est de faire partager les émotions des élèves, pour aller vers la remémoration. Pour cela, demander aux enfants ce dont ils se souviennent du spectacle : par exemple des sons, des images, des objets...

Mise en pratique : après ce court temps d'échanges de souvenirs, on peut demander aux enfants de se souvenir d'un passage de l'histoire et de le dessiner. Ensuite par groupe de 4 ou 5 enfants, chaque groupe pourra faire deviner aux autres la scène qu'il aura dessinée.

- **Prolonger le spectacle et garder une trace**

Après le spectacle, les enfants peuvent s'aider du carnet Escales en scènes pour exprimer leurs expériences et leurs émotions. Ce temps de remémoration peut être réalisé à la maison avec les parents pour que les enfants puissent transmettre ce qu'ils ont vécu et partager cet événement dans le cadre familial.

On peut aussi, en classe, comparer les hypothèses émises avant le spectacle avec les réalités de ce qu'ils ont vu. Les enfants auraient-ils pu imaginer le spectacle ainsi avec les éléments donnés en amont ?



APRÈS LE SPECTACLE

- Parler/jaser sur les thèmes du spectacle

Après avoir vu la pièce, il est intéressant de revenir avec les enfants sur les thèmes qui ont été abordés sous forme de discussions, de questions. Un bâton de parole peut être utilisé pour que chacun s'écoute. Vous pouvez aborder des thèmes en lien avec le spectacle, tels que les rapports parents-enfant, la dyslexie et autres difficultés au niveau scolaire.

- Et si on détournait les objets du quotidien ?

Après le spectacle, prenez des objets du quotidien comme un sac en papier kraft, une boîte d'œufs, ou un tube en carton et détournez leur usage pour en faire une longue-vue, un rhinocéros, un train fantôme à la manière de Gilbert Legrand. Le petit plus : renommez vos créations !



